

2021 年度版

法人支払い

# スタディサプリ

小学講座

中学講座

高校講座

大学受験講座

## 生徒向けマニュアル

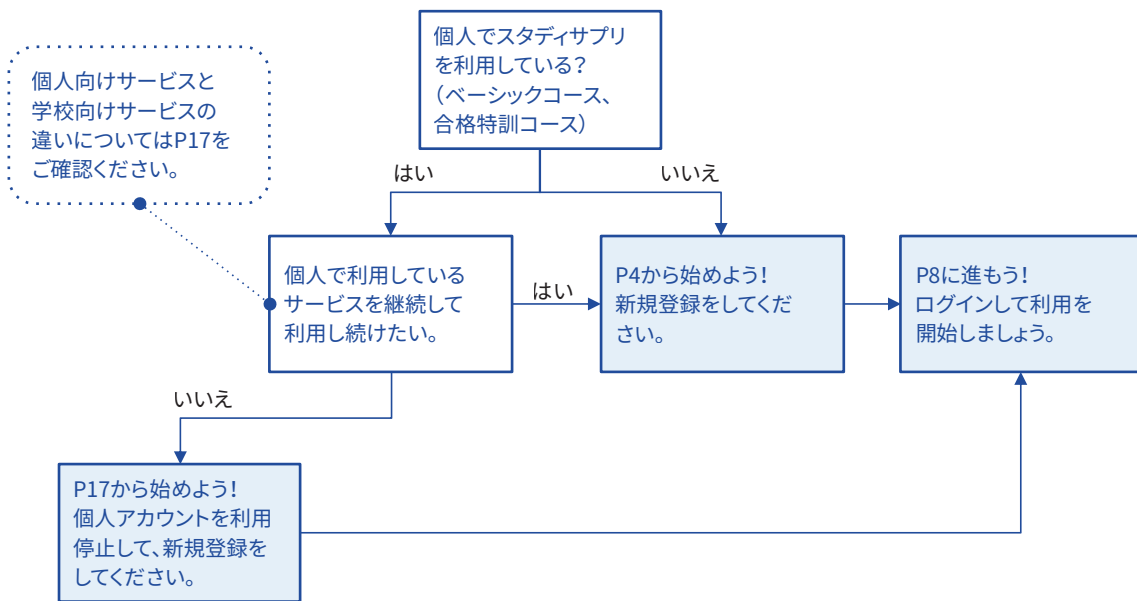
# はじめに

## スタディサプリとは

スタディサプリとは、パソコン・タブレット・スマートフォンで、オンライン上に配信された先生からの宿題や課題の提出、アンケート回答が行えるオンライン教材です。自分自身で一流講師の講義動画を視聴することができ、日々の学習の予習や復習に活用していただけます。また日々の学校・学校外の活動をデジタルに記録するポートフォリオ機能もご利用できます。

## スタディサプリ登録の手順

現在、スタディサプリを個人でご利用の方は登録手順が異なります。以下のフローチャートで自分の状況を確認してから始めてください。



## 自分の情報

今後、パスワードの再設定やお問い合わせの際、必要な情報です。必ずメモして忘れないようにしましょう。

## 団体会員コード (数字 10 桁)

--	--	--	--	--	--	--	--	--	--

※団体会員コードがわからなくなった場合は先生に確認してください。

## ユーザー名

--

※ご自身で変更していない場合は、団体会員コードと同じです。

**パスワードも忘れないようにしましょう！**

# 目次

## はじめに

---

スタディサプリの紹介と登録の手順について P2

## 1 会員登録

---

登録方法 P4

## 2 ログイン

---

スマートフォン（アプリ）でのログイン方法 P8

パソコンでのログイン方法 P9

## 3 スタディサプリでできること

---

スマートフォン（アプリ）での使い方

ホーム画面について（スマートフォン） P10

講義動画を見る（スマートフォン） P11

宿題に取り組む（スマートフォン） P12

パソコンでの使い方

ホーム画面について（PC） P13

講義動画を見る（PC） P14

宿題に取り組む（PC） P15

ポートフォリオ機能について P16

## 4 個人でスタディサプリを使っていた方

---

個人向けサービスと学校向けサービスの違い P17

個人で利用していたスタディサプリを学校利用に引き継ぎたい P18

個人契約と学校契約で重複期間が発生する場合について P22

退会について P23

## 5 よくあるお問い合わせ

---

ユーザー名・パスワードを忘れてログインできない P24

動画を見るのに困っている P26

動画をダウンロードしたい P27

通信量が気になる P28

よくあるその他のお問い合わせ P29

各種お問い合わせ先 P31

# 1 会員登録

## 登録方法

### 最初に確認しましょう!

配付された団体会員コードが書かれた紙を手元に用意しましょう。

**新規会員登録は「アプリ」では行えません。**

Web サイトでご利用ください。

本操作は初めてスタディサプリを利用する方向けです。個人でスタディサプリを使っており個人の契約を終了して学校向けサービス利用に変更する人は、P18 を参照の上、手続きを行ってください。個人向けサービスと学校向けサービスの違いについては P17 をご確認ください。

一度学校会員として登録してしまうと、引き継ぎができなくなるのでご注意ください。



スマートフォン用のサイトを例に登録方法をご説明します。

※ PC 用サイトでも、手順は同じです。

1

登録ページにアクセスします。

#### 【方法 1】

URL の窓に [bit.ly/sapuridantai](https://bit.ly/sapuridantai) を入力するか

QR コードを読み取ります。

QR コードは (株) デンソーウェブの登録商標です。



#### 【方法 2】

検索サイトで「サプリ 団体」と検索し、「団体会員コードをお持ちの方 - スタディサプリサポート Web」をタップする。

団体会員コードをお持ちの方 - スタディサプリサポート Web  
[https://manage.studysapuri.jp/enter\\_me...](https://manage.studysapuri.jp/enter_me...)

学校もしくはその他団体でスタディサプリを利用する生徒の方は団体会員コードを入力してください。  
illust. 重要なお知らせ・よくある質問・お問い合わせ・特定商取引法・利用規約・プライバシーポリシー・リクルートグループサイトへ。

表示される内容は異なる場合があります。

サイトにアクセス

スタディサプリ

学校で利用する  
学校・団体から配布された10桁の団体会員コードを入力しましょう。

必須 団体会員コード

団体会員コードを入力してください

未入力の必須項目があります

個人利用アカウントを学校利用に引き継ぐ場合、マニュアルを参照いただき切り替え手続きをお願いします。

「学校で利用する」の「団体会員コードを入力してください」の欄に、  
学校で配付された紙に記載されている団体会員コードを入力します。

スタディサプリ

学校で利用する

学校・団体から配布された10桁の団体会員コードを入力しましょう。

必須 団体会員コード

団体会員コードを入力してください

未入力の必須項目があります

個人利用アカウントを学校利用に引き継ぐ場合、マニュアルを参照いただき切り替え手続きをお願いします。

生徒用

サブリ高校

高3年 1組 1番 サブリ太郎 さぶり たるう

スタディサプリ

団体会員コード

0123456789

注意：団体会員コードは、ひとりに適う番号を発行しています。必ず自分のコードを使用してください

スタディサプリ上の「学校・団体利用の方の会員登録」から  
団体会員コードを入力の上、ご登録下さい。

個人で取得しているスタディサプリを学校利用のものに引き継ぎたい場合は、申請が必要となります。別途おられる生徒マニュアルを参照し、登録を行ってください。  
なお、団体会員コードで新規登録が済んでいる方は個人からの引き継ぎはできませんのでご注意ください。

スタディサプリの会員登録画面にアクセスしましょう！

学習 Web のアカウント情報を入力します。

画面の指示に従って、**上から順に**プロフィールを入力してください。

一部の情報は先生によってあらかじめ設定されています。

入力内容に誤りがないか確認をお願いします。

## スラディサプリ

1 ..... 2 ..... 3  
学習者情報 団体情報 完了

### 学習者情報の登録

はじめに学習者本人の情報を入力してください。

**必須** お名前

姓	名
---	---

**必須** ふりがな

せい	めい
----	----

**必須** 生年月日

年 ▼	月 ▼	日 ▼
-----	-----	-----

お問い合わせ時に本人確認に使用する情報です。正確に入力してください。

**必須** 性別

男性  女性

**必須** ユーザー名

ログインに使用するユーザー名を入力

ユーザー名に使用できる文字は、半角数字、半角英小文字、半角ハイフン (-)、半角ドット (.)、半角アンダースコア (\_)のみです。

団体会員コードをユーザー名として利用する

**必須** パスワード

パスワード (6文字以上) 👁

確認のためもう一度入力 👁

パスワードは最低6文字で、半角アルファベットと半角英数字をそれぞれ1文字以上入れてください。名前、生年月日など推測されやすい文字列は避け、英数字以外の記号を混ぜた組み合わせを推奨します。

**任意** メールアドレス

メールアドレス

メールアドレスをご登録いただくことで、パスワード紛失などで再設定する際に、手順が簡単になります。

ユーザー名とパスワードはログインの際に必要な情報です。忘れないようにノート等にメモをとりましょう！

未入力の必須項目があります

### 名前

旧漢字は使用できませんのでご注意ください。

### 生年月日

本人確認に使用するので必ず正確に入力してください。

### ユーザー名

学校で設定の指示がある場合は、指示に従って設定してください。指示がなければ、ご自身で設定して進んでください。また、団体会員コードをユーザー名として使用するにチェックを入れると、ご自身の団体会員コードがユーザー名として設定されます。

設定する場合、使用できる文字はすべての半角の英小文字 / 数字、ハイフン(-) ドット(.) アンダースコア(\_)です。また団体会員コード以外の数字 10 ケタは設定できません。

### パスワード

半角アルファベットと半角数字を必ず組み合わせ、6文字以上で設定してください。

**【注意】** ユーザー名を含めることはできません。

### メールアドレス (任意)

入力できる方は登録してください。パスワード再発行などの際に手順が簡単になります。

### 志望校・志望学問系統

高校3年生は必ず入力してください。

高校1年生、2年生は気になっている大学・学問・専門学校があれば記入しましょう。

### 必須 在籍校への情報提供同意

在籍校に学習結果などの情報を提供することを同意します

「在籍校に学習結果などの情報を提供することを同意します」にチェックを入れるのを忘れずに！

在籍校の先生に、プロフィール情報、志望校情報、学習履歴が提供されます。(同意は必須となります。)

「保護者の同意」は、学年が中学3年生以下で設定されている場合に表示されます。保護者の方に同意を得てチェックしてください。(同意は必須となります。)

## 4

次の画面でアカウント情報が表示されたら登録完了です。アカウント情報はスクリーンショット撮影、もしくはメモを取って大切に保管してください。アカウント情報を記録したら、「アカウント情報を記録しました」にチェックを入れ、「学習を開始する」をタップして学習を開始しましょう。

学年が「中学1～3年生」で設定されている場合、学習 Web 画面が表示される前に「中学生設定」の画面が表示されますので入力してください。「教科書の設定」は、学校から特に指示がない場合は「設定なし」を選択して、「登録する」をタップしてください。

「ユーザー名」と「パスワード」はログインの際に利用します。

ユーザー名を忘れないよう P2 に記入しておきましょう。パスワードも絶対に忘れないようにしましょう！

## 2 ログイン

### スマートフォン（アプリ）でのログイン方法

1 アプリをダウンロードします。

#### iPhone・iPadの場合

App Storeで「スタディサプリ」を検索



#### Android・iPad以外のタブレットの場合

Playストアで「スタディサプリ」を検索



iPhone版・Android版ともにアプリのインストールは無料です。



2 アプリを起動し、自分で設定したユーザー名とパスワードを入力します。

#### プッシュ通知を ON にしましょう。

プッシュ通知の受信設定については、端末の「設定」画面からアプリごとに変更することができます。通知は1日2回、朝7時・夜7時のタイミングで行います。

**iPhoneの場合** アプリの最初の起動の際に、そのアプリからの通知を受け取るかどうかの確認画面が出ます。この際「受け取る」という選択をすると、プッシュ通知が受け取れます。

**Androidの場合** デフォルトで通知は ON となっています。



# パソコンでのログイン方法

1

Web ブラウザからログインページにアクセスします。

## 【方法 1】

「サブリ ログイン」と検索し、  
「ログイン・スタディサプリ」をクリックする。  
表示される内容は異なる場合があります。

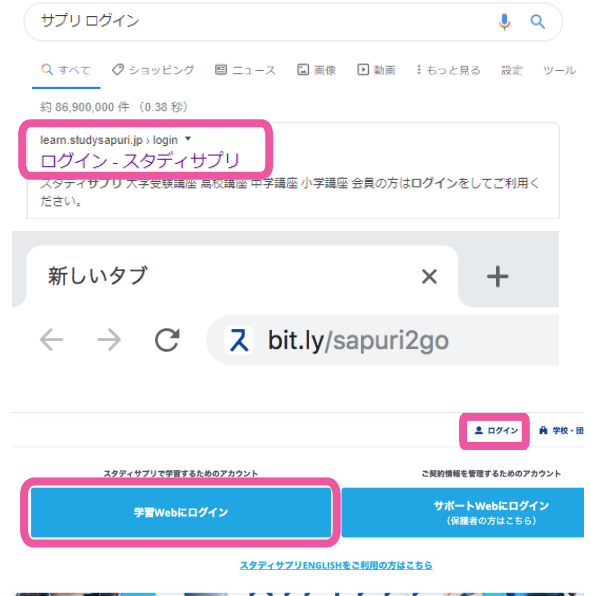
## 【方法 2】

URL の窓に [bit.ly/sapuri2go](https://bit.ly/sapuri2go)

を入力してアクセス

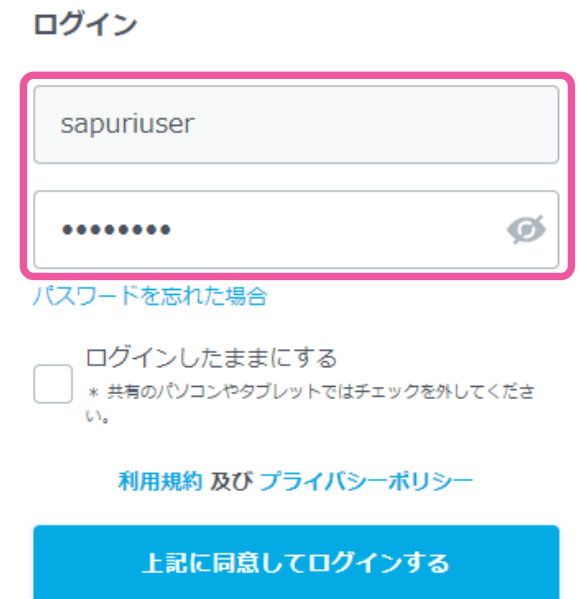
## 【方法 3】

公式ホームページ (<https://studysapuri.jp/>)  
にアクセスし、右上の「ログイン」>「学習  
Web にログイン」をクリックする。



2

画面上に、自分で設定したユーザー名とパスワードを入力します。



ユーザー名はご自身で変更していない場合、団体会員コード（数字 10 桁）になっております。  
メールアドレスでのログインは、メールアドレスを登録済みの方のみご利用いただけます。未登録の方はご自身で設定したユーザー名を入力してください。

※ログインできない場合は、P24 を参照ください。

# 3 スタディサプリでできること

## ホーム画面について (スマートフォン)

ログイン後のホーム画面について説明します。  
ホーム画面からは各種機能にアクセスが可能です。



※メッセージ機能は2021年4月より連絡機能に名称が変更されます。

# 講義動画を見る (スマートフォン)

## 自分の学習に使ってみる

自習時には「講座一覧」が最適です。スタディサプリのすべての教材が検索できるので、自分が学習したい教科・科目・レベルの講座を見つけて学習したり、ピックアップして「マイ講座」に登録できます。

**学年選択**  
表示する教材の学年を変更できます。最初は自分の設定している学年になります。

**講座選択**  
受講したい講座を選択すると、講義選択へ進みます。

**講座ステータス**  
講座ごとにどれだけ進んでいるかを表示します。

【黄色王冠マーク】  
確認テスト正答率 100%

【緑チェックマーク】  
確認テスト回答済み

**講義動画の検索**  
講義のタイトルや動画内の音声データを検索対象に、詳細なキーワード検索が可能です。

**講座種別・教科・科目選択**  
スライドすることで表示する講座種別・教科・科目を変更できます。

**講座情報**  
講義名(学年・レベル・種類)、講師名、講義数が表示されます。

**マイ講座ラベル**  
ラベルをつけるとマイ講座に表示されます(お気に入り機能)。

## 講義動画でできること

ここでは実際に学習を進める講義動画の画面の操作方法について説明します。「やること」もしくは「講座一覧」・「マイ講座」から進んでいくと講義動画の画面が表示されます。

**チャプター一覧**  
講義内のチャプター名の一覧と確認テストが表示されます。

**テキストをダウンロードする**  
お使いの端末にテキストのPDFをダウンロードできます。

**動画ダウンロード**  
ダウンロードが可能。Wi-Fi環境下でダウンロードすれば通信量を気にせず視聴できます※

**確認テスト**  
講義視聴後に確認テストが用意されています。選択すると問題画面が表示されます。

**講義名**  
選択した、自分の学習している講義名が表示されます。

**再生速度選択**  
講義動画の視聴スピードを選択できます。

**画質選択**  
配信される講義動画の画質を選択できます。通信環境に応じて最適な画質を選択できます。

**次へ**  
チャプターが複数ある場合、次のチャプターへ遷移します。

※【注意】オフライン(圏外)ではアプリが正常に作動しない場合があるため、必ずオンライン環境で操作してください。

# 宿題に取り組む（スマートフォン）

先生から配信された宿題・小テストなどに取り組む「やること」について説明します。「やること」には先生から配信されている宿題のうち、今取り組むべきものだけが表示されます。

The screenshot shows the 'やること' (Tasks) screen. At the top, there's a notification: '提出期限を過ぎた宿題が3件あります' (3 overdue assignments). Below that, a calendar shows '1月 30' (Jan 30) for '復習1回目' (Review 1st time) and '英語週末課題' (English weekend assignment). A task titled '動画+確認テスト' (Video + Confirmation Test) is highlighted with a red box. Below it, another task '第2講 ガイダンス後編' (Lecture 2 Guided Practice Part 2) is also highlighted. The bottom navigation bar includes 'やること', '講座一覧', 'マイ講座', '連絡', and 'マイページ'.

**提出期限を過ぎた宿題**  
締切日を過ぎた宿題で提出が完了していない宿題が確認できます。締切日を過ぎていた場合でも取り組みは可能です。

**締切日**  
この日までに宿題は完了させ、提出しましょう。

**宿題の種類**  
宿題の種類ごとに取り組むプロセスや提出完了条件が異なります。

**宿題の対象となる  
講義・問題（確認テスト）**  
ここを選択すると実際に宿題に取り組む画面が表示されます！

**提出済みの宿題**  
過去に提出した宿題の一覧が表示されます。

**宿題名**  
先生が設定したものが表示されます。

締切日が近い順に表示されます。配信課題がないときは何も表示されません。

# ホーム画面について (PC)

ログイン後のホーム画面について説明します。

ホーム画面からは各種機能にアクセスが可能です。

The screenshot shows the PC home page with several callout boxes explaining features:

- スタディサプリ**: Home page returns.
- 宿題**: Shows assignments from teachers and submission deadlines.
- 活動メモの記録履歴**: Digital memo recording with text, photos, and documents.
- 講義動画の検索**: Search for lecture videos by title or audio data.
- メニューバー**: Home, Lecture List, Homework, My Course, and Contact.
- 新着のアンケート**: Shows new surveys from teachers.
- 続きから**: Shows previously watched lecture videos.
- マイ講座**: Shows information for registered My Courses.
- スタディサプリからののお知らせ**: Shows notices from the app.
- 大学からののお知らせ**: Shows notices from the university.

# 講義動画を見る (PC)

## 自分の学習に使ってみる

自習時には「講座一覧」が最適です。スタディサプリのすべての教材が検索できるので、自分が学習したい教科・科目・レベルの講座を見つけて学習したり、ピックアップして「マイ講座」に登録できます。

**学年選択**  
表示する教材の学年を変更できます。最初は自分の設定している学年になります。

**講座種別・教科・科目選択**  
表示する講座種別・教科・科目を選びます。

**講座ステータス**  
講座ごとにどれだけ進んでいるかを表示します。  
【黄色王冠マーク】  
確認テスト正答率 100%  
【緑チェックマーク】  
確認テスト回答済み

**講座選択**  
受講したい講座をクリックすると、講義選択へ進みます。

**講座情報**  
講義名(学年・レベル・種類)、講師名、講義数が表示されます。

**マイ講座ラベル**  
ラベルをつけるとマイ講座に表示されます(お気に入り機能)。

## 講義動画でできること

ここでは実際に学習を進める講義動画の画面の操作方法について説明します。「やること」もしくは「講座一覧」・「マイ講座」から進んでいくと講義動画の画面が表示されます。

**チャプター選択**  
受講したいチャプターを選択すると対象の講義動画が表示されます。

**講義名**  
選択した、自分の学習している講義名が表示されます。

**テキスト表示**  
講義動画の中で利用するテキストが表示できます。講義動画と同時に閲覧可能です。

**確認テスト**  
講義視聴後に問題が用意されています。選択すると問題画面が表示されます。

**画質 / 再生速度選択**  
講義動画の画質と視聴スピードを選択できます。

**PDFダウンロード**  
講義動画の中で利用するテキストをダウンロードできます。

# 宿題に取り組む (PC)

## ホーム画面

先生から配信された宿題・小テストなどに取り組む「やること」について説明します。「やること」には先生から配信されている宿題のうち、今取り組むべきものだけが表示されます。

**締切日**  
この日までに宿題は完了させ、提出しましょう。

**現在配信中の宿題**  
配信中の宿題を確認できます。宿題名をクリックすると取り組みます。

**宿題**  
提出の締切日を過ぎてしまった宿題や、提出済みの宿題を確認したい場合は、こちらから確認できます。

**宿題名**  
先生が設定したものが表示されます。

**宿題の種類**  
宿題の種類ごとに取り組むプロセスや提出完了条件が異なります。

**宿題の対象となる講義・問題(確認テスト)**  
ここを選択すると実際に宿題に取り組む画面が表示されます!

締切日が近い順に表示されます。配信課題がないときは何も表示されません。

高1年1組

動画+確認テスト  
動画視聴後、確認テストに全問解答してください。\* 先生から取り組み方の指示がある場合は、その指示に従ってください。

高1 ハイレベル英語<文法編>  
第1講 文型と文の要素(1)

現在配信中の宿題 3

12月 12 復習問題  
1講義 残り3日

12月 13 英語週末課題3\_文型と文の要素  
1講義

12月 13 数学週末課題1  
1講義

## 宿題画面

宿題

現在配信中の宿題 3

期限切れ

完了済み

12月 12 復習問題  
1講義 残り3日

12月 13 英語週末課題3\_文型と文の要素  
1講義

12月 13 数学週末課題1  
1講義

**期限切れ**  
締切日を過ぎた宿題で提出が完了していない宿題が確認できます。期限が切れていても宿題には取り組みます。宿題の取り組み忘れがないか確認するのを忘れないようにしましょう。

**完了済み**  
提出が完了した宿題が確認できます。



# ポートフォリオ機能について

ポートフォリオとは、部活や学校外の活動成果など、学校生活のさまざまな活動を記録したものです。さらにデジタルで残しておけば、保存性が良く、情報の整理整頓ができ、効率的に記録を振り返ることができます。

## スタディサプリのポートフォリオ機能

スタディサプリではさまざまな機能が利用できます。

スタディサプリポートフォリオ機能の詳しい使い方は「生徒向けポートフォリオマニュアル」を参照ください。

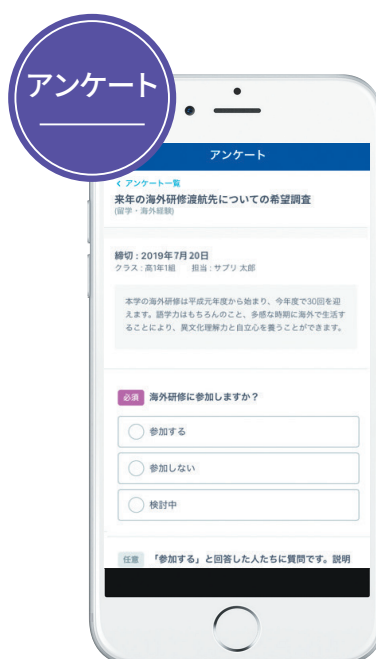


### 特徴

日々の活動をメモとして残すことができる

### 入力項目

自由記入。  
写真やファイルの添付も可能。



### 特徴

先生から送られてきたアンケートに回答する

### 入力項目

先生に設定された質問に回答

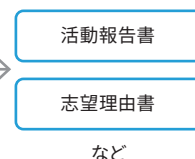
## 活用のイメージ



テンプレート機能を使って、適切な振り返りの入力をサポート



まとめ直し支援機能を使って自分の活動を振り返ったり、入試時の各種提出資料の作成をサポート





# 4 個人でスタディサプリを使っていた方

個人で利用していた方は別途手続きが必要になります。次の手順で手続きを行ってください。

- 1 個人向けサービスと学校向けサービスの違いを理解する
- 2 個人向けサービスを解約するか継続するかを決める
- 3 解約する場合→ P18 から切り替え作業を行ってください。  
継続する場合→個人サービスとは別に、学校向けサービスを利用します。P4 から登録を行ってください。

## 個人向けサービスと学校向けサービスの違い ※ 2021年2月時点の情報です。

	スタディサプリ 個人向けサービス (ベーシックコース)	スタディサプリ 個人向けサービス (合格特訓コース)	スタディサプリ 学校向けサービス
料金	月額 1,980 円	月額 9,800 円	学校の契約による
講義動画、確認テスト	○	○	○
スタディサプリ for TEACHERS (学習管理機能)	-	-	○
到達度テスト	-	-	学校の契約による
ポートフォリオ機能 (活動メモ・アンケート)	-	-	○
生徒用・先生用コールセンター	-	-	○
共通テスト対策講座	○	○	○
動画検索機能	○	○	○
理解度チェックテスト (一部講座のみ)	○	○	-
志望校と理解度に応じた学習プラン提案	○	○ ※コーチによる個別調整あり	-
学習プラン解説動画	○ ※合格特訓コース用の学習プラン解説動画	○	-
担当コーチによる個別指導	-	○	-
月 10 問の科目質問対応	-	○	-

※スタディサプリ個人向けサービス (ベーシックコース) は 2020 年 2 月 18 日にリニューアル・価格改定をし、同日正午以降は新規入会者の価格が月額 1,980 円 (税抜) となっています。

2020 年 2 月 18 日リニューアル以前よりご利用されていた生徒・保護者様は従来価格の月額 980 円 (税抜) で引き続き利用が可能ですが、学校契約の利用開始に伴い個人契約を利用停止した場合、それ以降に再度契約をした場合は月額 1,980 円 (税抜) での新規入会となります。

※個人契約から学校契約へ切替を行った場合、通常の学習データについては引き継がれますが、個人向けサービスでのみ提供される機能については保持されません。

個人向けサービスで提供されている機能を引き続き利用したい場合は、個人契約と学校契約の 2 つのアカウントを使い分けてご利用ください。なお、2 つの契約を保持することによる割引やデータ連携等の機能はございませんので予めご了承ください。

引き継がれる情報：アカウント情報、講座視聴履歴、確認テスト取り組み履歴

※なお、一部個人向けサービス専用の講座が存在しているため、個人向けサービス専用の講座に関する視聴履歴、確認テスト取り組み履歴は引き継がれません。

# 個人で利用していたスタディサプリを学校利用に引き継ぎたい

個人で利用していたサービスの利用を停止し、学校契約に切り替える場合は以下の手続きを行ってください。

※団体会員コードで新規登録が済んでいる方は個人からの引き継ぎはできません。

※個人のアカウントでお支払いが続いている場合は利用停止をしていただく必要がございます。

※合格特訓コースは団体会員では利用できません。ご利用希望の場合は個人での利用をお願いいたします。

アプリから手続きはできませんので、必ずパソコン・スマートフォンの Web サイトから手続きを行ってください。  
学校から配付された団体会員コードをお手元に用意してください。

## クレジットカード・キャリア決済の場合



- ① 個人で利用しているユーザー名とパスワードでスタディサプリにログインします。
- ② 右上のメニューから、サポート Web を選択してサポート Web に移動します。

サポート Web のログイン画面は右の QR コードからもアクセスできます。



- ③ サポート Web の画面右上の三本線をタップし、メニューから「利用照会」を選択します。



- ④ 利用状況に表示されている、「利用を停止する」を選択し、パスワードを入力すると個人利用の停止ができます。



- ⑤ 再び、スタディサプリのサイトに戻ります。
- ⑥ 右上のメニューから、プロフィールを選択し、プルダウンの中から受講状況を選択します。「団体会員コードを入力」ボタンをタップしてください。

- ⑦ 団体会員コードを入力すると、法人契約に切り替わります。

団体会員コード

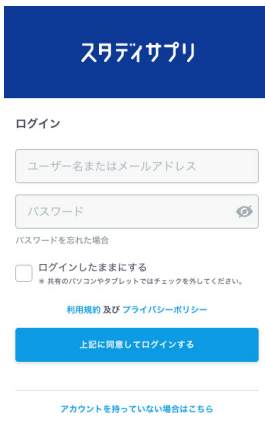
10桁のコードを入力してください

在籍校に学習結果などの情報を提供することに同意します

登録する

キャンセル

## コンビニ決済の場合



- ① 個人で利用しているユーザー名とパスワードでスタディサプリアサイトにログインします。

スタディサプリアのログイン画面は右のQRコードからもアクセスできます。



- ② 右上のメニューから、プロフィールを選択し、プルダウンの中から受講状況を選択します。「団体会員コードを入力」ボタンをタップしてください。

- ③ 団体会員コードを入力すると、法人契約に切り替わります。

団体会員コード

10桁のコードを入力してください

在籍校に学習結果などの情報を提供することに同意します

登録する

キャンセル

## iTunes Store 決済の場合

- ベーシックコースを iTunes Store 決済で利用している場合 → A へ
- ベーシックコースを iTunes Store 決済で支払っており、合格特訓コースをクレジットカードで支払っている場合 → B へ

### A. ベーシックコースを利用している場合

#### ベーシックコースを iTunes Store 決済で支払っている場合の利用停止方法

iTunes Store 決済で支払っている場合は、「サポート Web」でキャンセルができませんので、iTunes 経由でキャンセル（購読停止）をお願いします。

※上記方法にて購読停止手続きをいただいてからスタディサプリが利用停止状態になるまで、最大 32 日間かかる場合がございます。

※本手順は 2021 年 1 月時点で iOS14 で確認した手順です。Apple の仕様変更やご利用いただいている端末の OS バージョンにより手順が異なる可能性もございます。予めご了承ください。

- ① 設定 App を開きます。
- ② ユーザ名をタップし、「サブスクリプション」をタップします※。
- ③ 解約したいサブスクリプションをタップします。
- ④ 「サブスクリプションをキャンセルする」をタップします。



- ⑤ 購読停止になったら、スマートフォンの Web サイトからスタディサプリにログインします。
- ⑥ 右上のメニューから、プロフィールを選択し、プルダウンの中から**受講状況**を選択します。  
「**団体会員コードを入力**」ボタンをタップしてください。
- ⑦ 団体会員コードを入力すると、法人契約に切り替わります。

## B. 合格特訓コースを利用している場合

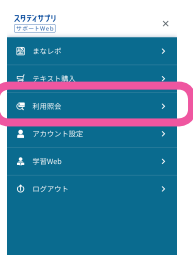
ベーシックコースを iTunes Store 決済で支払っており、合格特訓コースをクレジットカードで支払っている場合の利用停止方法



- ① 個人で利用しているユーザー名とパスワードでスタディサプリにログインします。
- ② 右上のメニューから、サポート Web を選択してサポート Web に移動します。

スマートフォンのアプリには「サポート Web」が表示されないため、Web 版または PC からログインしていただき、手続きをお願いいたします。

サポート Web のログイン画面は右の QR コードからもアクセスできます。



- ③ サポート Web の画面右上の三本線をタップし、メニューから「利用照会」を選択します。



- ④ 利用状況に表示されている、「利用を停止する」を選択し、パスワードを入力して個人利用を停止します。

利用停止後、前ページの「ベーシックコースを iTunes Store 決済で支払っている場合の利用停止方法」を参照していただき、iTunes Store 決済の停止をお願いいたします。

# 個人契約と学校契約で重複期間が発生する場合について

個人のご契約が不要となった場合は、必ず利用停止手続きを行ってください。お客様にて利用停止手続きを行わない場合、ご利用料金が発生し続けますのでご注意ください。

利用停止手続きについては、サポート Web の利用照会ページより実施してください。(P17 ~ 21 参照)

## 《個人契約と学校契約期間に重複期間があった場合のご返金について》

個人での契約期間と学校契約期間に重複期間があった場合でも、過去お支払い済み期間に遡っての返金はいたしかねますのでご注意ください。

## 《利用停止手続き後の、個人のご契約の返金について》

返金についての詳細は、以下よりご確認ください。

<https://studysapuri.jp/pr/payment/refund/>



### ●月払いの場合

ご退会後の残日分の日割りでの返金はいたしかねます。何卒ご了承ください。

### ●12か月払い・年度一括払いの場合

利用停止のタイミング次第では、残利用期間分をご返金できる可能性がございます。詳細は上記 URL、QR コードよりご確認ください。

## 《お問い合わせフォームでの問い合わせ方法》

① <https://studysapuri.jp/info/inquiry/customer/> よりお問い合わせフォームを開きます。

「個人でご利用の方」であることを確認してください。



② 必要な情報を入力してください。

お問い合わせ内容の種別については、「利用停止・退会・返金について」 > 「一括支払いの返金について」を選択してください。

その他残りの項目を入力したら、送信してください。

**お問い合わせ送信後、受付確認メールが届いていることを必ずご確認ください。**

メールが届かない場合、入力したメールアドレスが間違っているか、受信拒否設定をされている可能性があります。  
@mailjp.custhelp.com が受信できるように設定の変更をしてください。

# 退会について

個人で利用していたアカウントなど不要なアカウントは退会手続きをお願いします。

利用料のお支払いについては、利用停止手続きのみで停止されます。

退会は学習 Web →サポート Web の順番でお手続きください。

(学習 Web のみ登録の場合は、サポート Web の退会は必要ありません。)

なお、学校アカウントについては卒業するまで退会手続きはできません。

退会についての詳細は、以下でも確認できます。

<https://studysapuri.jp/info/guide/cancellation/>



## 学習 Web の退会方法

- ① インターネットで学習 Web にログインをします
- ② 右上のアイコンをクリックします
- ③ 表示されるメニューから「プロフィール」を選択します
- ④ プロフィール画面の「退会」タブを選択します
- ⑤ 「退会する」をクリックします
- ⑥ 確認画面が表示されますので「退会する」をクリックして学習 Web 退会手続きが完了となります

※ プロフィールの必須項目が未入力の場合、「退会」タブが表示されません。その場合は、必須項目をご入力の上、再度お試しください。

---

## サポート Web の退会方法

- ① インターネットでサポート Web にログインをします
- ② 「アカウント設定」をクリックします
- ③ 「サポート Web 登録情報を編集する」をクリックします
- ④ パスワード入力画面になりますのでサポート Web のパスワードを入力します
- ⑤ サポート Web 登録情報の確認／編集画面の「退会したい場合はこちら」のリンクをクリックします
- ⑥ 「退会する」をクリックします
- ⑦ 確認画面が表示されますので「退会する」をクリックしてサポート Web 退会手続きが完了となります



# 5 よくあるお問い合わせ

## ユーザー名・パスワードを忘れてログインできない

以下の手順でパスワードの再設定を行ってください。パスワードを再設定していただくと自動的にログインされます。ログイン後、次ページの手順を参考にユーザー名を確認してください。

- ① ログイン画面の「ログインできない場合」から、「パスワードを忘れた場合はこちら」を選択し、「**団体会員コードをお持ちの方**」を選択。パスワード再設定手続きを案内するメールアドレスと、登録した「**姓名**」「**団体会員コード**」を入力し、送信してください。  
※メールアドレスを事前に登録済みの方は、「**メールアドレスを登録済みの方**」を選択いただいた場合でも再設定が可能です。



### 【注意】

手続きにはメールアドレスが必要です。パソコン用のメールアドレスの入力を推奨します。アプリからは操作ができませんので、Web サイトにアクセスしてください。

- ② 「パスワード再設定」という件名のメールが届きます。URL をクリックし、パスワードの再設定を行ってください。パスワード設定後は自動でログインされます。

「メールが届かない」「登録した姓・名、もしくは団体会員コードを忘れた」などこの手順で解決できない場合は、お問い合わせください。裏表紙の「お問い合わせ先」をご覧ください。



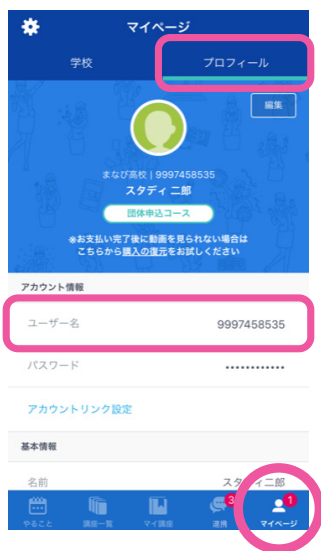
## プロフィール画面でユーザー名を確認

ユーザー名、団体会員コード、契約プランはマイページのプロフィール項目に表示されています。

マイページを開き、プロフィールを選択します。

プロフィールトップに契約コースが、アカウント情報にユーザー名が、学校情報に団体会員コードが表示されています。

### スマートフォン（アプリ）の場合



### スマートフォン（サイト）・パソコンの場合



ユーザー名を確認したら、必ず P2 に記入して忘れないようにしましょう！

## ログアウトするには

### スマートフォン（アプリ）の場合



マイページのプロフィール画面  
最下部の「ログアウト」をタップします。

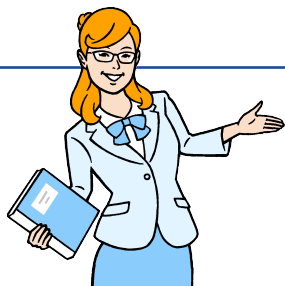
### スマートフォン（サイト）・パソコンの場合



右上のメニューから  
「ログアウト」を選択します。

# 動画を見るのに困っている

「動画が見られない」「通信量が気になる」場合の対処方法についてご説明します。



- ✓ 動画が見られない場合によくあるのが、スタディサプリの推奨環境以外での視聴です。まずは利用している環境が推奨環境か確認してみましょう。

## 動画視聴推奨環境

### スマートフォン・タブレットでのご利用 (アプリ)

iOS 13 以上

iPadOS 13 以上

Android 6.0 以上

※ iOS アプリ、Android アプリともに 2021 年 3 月 1 日 [ 予定 ] 以降にリリースされるバージョンより上記変更内容が適用されます。

### スマートフォン・タブレットでのご利用 (ブラウザ)

iOS 13 以上、Mobile Safari ブラウザ

iPadOS 13 以上、Mobile Safari ブラウザ

Android 6.0 以上、Chrome ブラウザ

### パソコンでのご利用

Windows 8.1 以上・Mac OS 10.13 以上

Internet Explorer 最新版 (Windows)

Microsoft Edge 最新版 (Windows 10)

Safari 最新版

Google Chrome 最新版

※Windows 7はマイクロソフト社によるサポート、ポリシー変更に伴いスタディサプリにおきましても、推奨環境の対象外となります。セキュリティ上の観点からも、最新のWindows 8.1以上への移行をお願いいたします。

※Microsoft Internet Explorer Ver.9、10はマイクロソフト社によるInternet Explorerのサポート、ポリシー変更に伴いスタディサプリにおきましても、推奨環境の対象外となります。セキュリティ上の観点からも、最新のInternet Explorerへの移行をお願いいたします。

### 適正に表示される画面サイズ

パソコン： 920px 以上

スマートフォン： 320 - 639px

タブレット： 640 - 919px

### スマートフォンアプリをご利用の方へのお願い

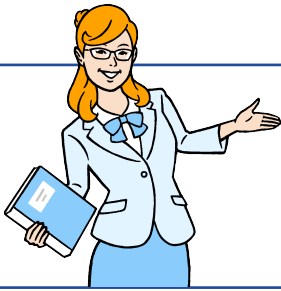
■ iOS 12 またはそれ以前のバージョン

■ Android 5.1 またはそれ以前のバージョン

ご利用の端末の OS バージョンが上記に該当される方は 2021 年 3 月 1 日 [ 予定 ] 以降にアプリのアップデートを行えなくなります。お手数ですが、ご利用端末の OS のバージョンアップを行った後にアプリのアップデートをお試しください。

OS バージョンアップの方法についてはメーカーおよび機種により異なる場合がございますので詳しくはメーカーへお問合せください。


# 動画をダウンロードしたい





- ✓ アプリでは Wi-Fi 環境にて動画ダウンロードを利用することで、パケット通信量を気にせず視聴できます!


## 動画ダウンロード方法

学校などの Wi-Fi 環境下で 事前に講義動画をダウンロードします。

 Wi-Fi に接続されていることを確認しましょう。

 講義画面のチャプターからダウンロードボタンをタップするとダウンロードが開始します。

 ダウンロード済みのチャプターを選択すると、再生が始まります。ダウンロードされた動画の視聴には通信量がかかりません。

 ゴミ箱ボタンを押すと、アプリ内に保存された動画をスマートフォンから削除します。



## アプリの動画ダウンロードの設定

メニューの「マイページ」をタップします。

画面左上の設定マークをタップし、設定を変更できます。



# 通信量が気になる



✓ Wi-Fi がない場合は、再生時の画質を下げることでパケット通信量を節約できます!

## ● ストリーミング再生の画質設定

講義動画の再生画面の左下で画質の設定を行えます。



### 注意

オフライン（圏外）ではアプリが正常に作動しない場合があるため、オンライン環境で操作を行ってください。

視聴データの履歴を先生に送る部分では通信を行います。

（オフライン時に視聴した動画の視聴データは、再度オンラインになった際に先生画面に送信されます。）

#### ダウンロード機能の詳細

- ダウンロード後の画質変更はできません。
- Android：ダウンロード7日後には動画は自動的に削除されます。iOS：動画は無制限に残ります。
- 端末の保存可能領域が150MB以上ない場合はダウンロードできません。

# よくあるその他のお問い合わせ

## 登録・ログインについて

**Q. オートログイン（次回から自動的にログイン）にチェックを入れているのに、パスワードの再入力を求められるのはなぜですか？**

A. ログイン後一定時間を経過した後で会員機能を利用しようとする、セキュリティの関係上、再度パスワードをお聞きすることがあります。

**Q. パスワードと団体会員コードを教えてください。**

A. パスワードも団体会員コードもこちらでは管理を行っておりません。  
団体会員コードをお忘れの場合は、学校の先生にご確認ください。

**Q. 団体会員コードを登録した際に、「既に登録されています」と出ています。**

A. 「既に登録されています」と出てくる場合は既に登録が済んでいます。  
P8、P9 の手順でログインをお試しください。

**Q. 機種変更や初期化を行い、ログインできなくなりました。**

A. ユーザー名とご設定いただきましたパスワードでログインをしてください。  
ログイン方法は P8、P9 をご参照ください。

**Q. パスワードの入力を複数回誤りログインできなくなりました。**

A. パスワードを複数回誤ると「アカウントロック」がかかります。  
30分以上待ついただくか、パスワードの再設定を行っていただきますとログインが可能です。  
パスワードの再設定方法は P24 をご参照ください。

## 登録情報が誤っている

**Q. 登録されている名前や年組番が違います。**

A. 学校アカウントの場合登録の名前は先生のみ直すことができます。

**Q. 登録されている生年月日が違います。**

A. 生年月日はプロフィールより編集画面で自分で修正できます。

## 合格特訓コースについて

**Q. 合格特訓コースを使いたい**

A. 合格特訓コースは学校アカウントでは行うことができません。  
利用を希望の場合、個人で別にアカウントを作ってお申し込みいただきますようお願いいたします。

**Q. 合格特訓コースも利用しているので、返金をしてほしい。**

A. 合格特訓コースは、一部学校でご利用いただいているコンテンツと同様の内容を含んでおりますが、その分のご返金や割引等のご対応は行っておりません。予めご了承ください。

## 動画の閲覧について

### Q.登録をした端末以外の端末でも動画は見られますか。

A. ログインさえしていただければどの端末からでも動画を見ることは可能です。

2台同時にログインすることも可能なため、パソコンで動画をみながら、タブレットでテキストを確認することもできます。

### Q.「料金を支払ったのに第2講以降の動画が見られない」や「団体申込コースになっていない」

A. P25 のログアウトをお試しのうえ再度学校アカウントのユーザー名とパスワードでログインをお試しください。

学校アカウントのユーザー名はご自身で変更していない場合は、団体会員コードで設定された可能性があります。

ログイン方法は P8、P9 をご参照ください。

学校アカウントにログインしていることを確認しても解決しない場合は、恐れ入りますが、生徒窓口にご連絡いただくかお問い合わせフォームよりお問い合わせください。

お問い合わせフォームよりお問い合わせいただく方法は裏表紙をご参照ください。

## 不具合について

### Q.不具合があります。

A. 下記の方法で解決するかお試しいただけますでしょうか

- 同じ作業をもう一度する
- ログアウトし、もう一度ログインする
- 端末を再起動する
- 端末を変える
- 端末のバージョンアップが出来ればバージョンアップをする
- web とアプリを切り替える
- web の場合、ブラウザを変える
- アプリを再インストールする

上記で改善が見られなかった場合は、生徒窓口にご連絡いただくかお問い合わせフォームよりお問い合わせください。

お問い合わせフォームよりお問い合わせいただく方法は裏表紙をご参照ください。

## その他

### Q.テキストが届きません。

A. お申し込みをいただいてから 10 日程でテキストが到着いたします。

テキストに関するお問い合わせはお電話の窓口がございません。

公式ホームページの「よくあるご質問・お問い合わせ」のお問い合わせフォームよりお問い合わせください。

### Q.兄弟でスタディサプリを利用しています。同じサポート WEB を利用したいです。

A. 恐れ入りますが、生徒窓口にご連絡いただくかお問い合わせフォームよりお問い合わせください。

お問い合わせフォームよりお問い合わせいただく方法は裏表紙をご参照ください。

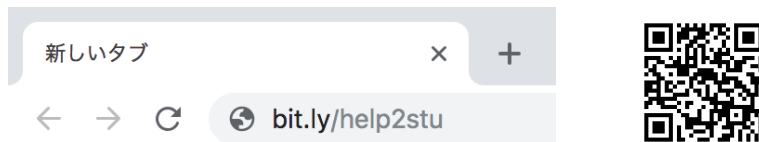
# 各種お問い合わせ先

## メールでのお問い合わせ（お問い合わせフォーム）

メールでのお問い合わせは、お問い合わせフォーム画面より入力・送信して行っていただきます。

① お問い合わせフォーム画面へアクセスします。

URL の窓に **bit.ly/help2stu** を入力するか、QR コードを読み取ります。



② お問い合わせフォーム画面にて必要な項目を入力し、確認・送信します。

**お問い合わせ送信後、受付確認メールが届いていることを必ずご確認ください。**

メールが届かない場合、入力したメールアドレスが間違っているか、受信拒否設定をされている可能性があります。  
@mailjp.custhelp.com が受信できるように設定の変更をしてください。

## お電話でのお問い合わせ

### お電話の際にご準備いただくもの

- ①所属されている学校名正式名称
- ②団体会員コード（10桁）

かもめ高校  
高1年 3組 12番 山田 太郎

スタディサプリ  
0120-710-326

あなたの団体会員コード

**0000000000**

スタディサプリに関してのお問い合わせはこちらまでお願いいたします。

スタディサプリ学習者向けサポートセンター

**0120-710-326**（フリーダイヤル）

受付時間：月～金 9:00-18:00（祝日・年末年始・夏季休業除く）

スタディサプリに関してのお問い合わせはこちらまでお願いいたします。

スタディサプリ学習者向けサポートセンター

**0120-710-326** (フリーダイヤル)

受付時間：月～金 9:00-18:00 (祝日・年末年始・夏季休業除く)